

À CONSERVER

POUX... POUX... POUX...

TOUT SAVOIR SUR LES POUX DE TÊTE



Les poux existent depuis toujours et ne sont pas près de disparaître. Ils ne sont pas dangereux bien qu'ils soient dérangeants.

Québec

ÉDITION 2003-2004



Saviez-vous

que les poux de tête...

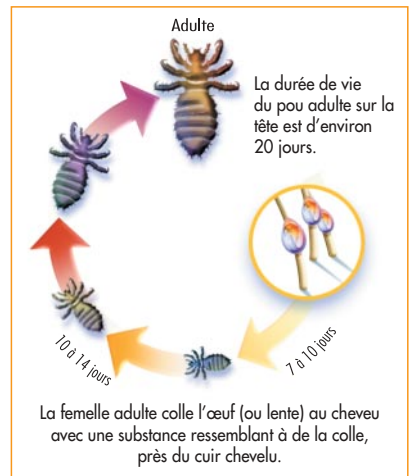
- se retrouvent surtout chez les enfants qui fréquentent le milieu scolaire ou le milieu de garde, particulièrement au retour des vacances ;
- s'attaquent à tout le monde, les riches comme les pauvres ;
- aiment autant les cheveux propres que les cheveux sales ;
- se nourrissent de sang humain ;
- ne causent pas toujours de démangeaisons ;
- résistent aux shampoings ordinaires mais sont facilement tués par un traitement spécial contre les poux ;
- ne transmettent pas de maladies ;
- ne vivent pas sur les animaux domestiques.

Les poux de tête...

- sont de minuscules insectes grisâtres ;
- vivent environ 30 jours, près de la racine des cheveux et parfois sur les sourcils et dans la barbe ;
- pondent de 6 à 8 œufs (lentes) par jour ;
- ne sautent pas et ne volent pas.

Les lentes...

- s'accrochent à la tige des cheveux ;
- sont difficiles à enlever.



LES LENTES VIVANTES :

- sont des œufs de couleur blanc grisâtre qui ressemblent à des pellicules gonflées, luisantes et translucides ;
- se retrouvent le plus souvent à moins de 1 cm du cuir chevelu.

LES LENTES MORTES :

- sont plus blanches et desséchées ;
- se retrouvent surtout à plus de 1 cm du cuir chevelu.



Une pellicule, une poussière ou une saleté qui s'enlève facilement n'est pas une lente.

••• Comment on attrape des poux de tête ?

- Les poux passent facilement d'une tête à l'autre s'il y a **contact entre les cheveux**, par exemple au moment d'une accolade.
- Les poux de tête **ne s'attrapent pas facilement au contact d'objets personnels** tels que les chapeaux, les peignes, les brosses à cheveux, les taies d'oreiller, ni par contact avec les dossiers de divans, les draps, les tapis, les lunettes, etc.



••• Comment savoir si on a des poux ou des lentes ?

Par un **EXAMEN DE LA TÊTE**, de **PRÉFÉRENCE AVEC un PEIGNE FIN** destiné à cet usage.

QUAND ?

- Au moins une fois par semaine, au moment d'un lavage régulier des cheveux, surtout au retour de vacances des enfants.
- À tous les jours, s'il y a présence de poux dans l'entourage.
- Dès qu'il y a démangeaison du cuir chevelu.

COMMENT ?

- Placer la tête sous un bon éclairage (une loupe peut aider à les trouver).
- Rechercher les poux et les lentes, surtout derrière les oreilles et près de la nuque.

• Pour les cheveux courts :

il est préférable de passer le peigne fin à partir de la nuque vers le dessus de la tête, en grattant le cuir chevelu et en faisant glisser le peigne de la racine à la pointe des cheveux, et ce, tout autour de la tête.

• Pour les cheveux longs :

séparer les cheveux mèche par mèche, passer le peigne fin en grattant le cuir chevelu et en faisant glisser le peigne de la racine à la pointe des cheveux, et ce, tout autour de la tête.

- Après chaque coup de peigne, vérifier la présence de poux ou de lentes sur le peigne fin.
- Se laver les mains après chaque examen.



● ● ● Si vous trouvez des poux ou des lentes...

- **Appliquez** le plus tôt possible un traitement contre les poux.
- **Avisez** immédiatement l'école, le service de garde et les personnes ayant été en contact étroit avec la personne infestée.
- **Retirez** temporairement votre enfant de ces milieux jusqu'à la première application du traitement.
- **Examinez** la tête de **toutes les personnes** dans votre famille.



Traitez SEULEMENT les personnes qui ont des poux ou des lentes vivantes. Le traitement est plus efficace lorsque toutes les personnes ayant des poux sont traitées **en même temps** (la même journée).

● ● ● Comment prévenir les poux de tête ?

Garder les cheveux longs attachés.

Rappeler aux enfants :

- d'éviter de se coller la tête contre celle des autres ;
- de placer tuque, casquette et foulard dans la manche de leur manteau.

Examiner régulièrement la tête des enfants.

Il n'existe pas de traitement de prévention. Seuls un dépistage et un traitement rapides des personnes atteintes peuvent prévenir la propagation des poux de tête.

La collaboration des parents est essentielle pour la prévention et le contrôle des poux de tête.



Comment traiter les poux de tête ?



Après un examen minutieux de la tête, si vous découvrez des poux ou des lentes (œufs), vous devez traiter votre enfant avec un produit contre les poux.

••• Choix du produit

Le ministère de la Santé et des Services sociaux recommande les produits décrits ci-dessous :



- **Catégorie A** : C'est le **premier choix** pour le traitement.

Kwellada-P^{MD} 1%, Nix^R 1% (produits qui contiennent de la perméthrine).

Ces produits sont recommandés pour les enfants de 2 ans ou plus. Une ordonnance médicale est nécessaire pour la femme enceinte ou pour celle qui allaite.

- **Catégorie B** : Ces produits sont recommandés en cas d'échec avec le traitement à la perméthrine.

Pronto^{MD}, R&C^{MC} (produits qui contiennent des pyréthrines et du butoxyde de pipéronyle).

Ils peuvent être utilisés sans restriction par les femmes enceintes ou celles qui allaitent ainsi que pour les enfants de moins de 2 ans.

Para^R (produit qui contient de la bioalléthrine et du butoxyde de pipéronyle).

Ce produit peut aussi être utilisé sans restriction pour les enfants de moins de 2 ans. Cependant, aucune étude n'a été faite chez la femme enceinte ou qui allaite.

D'autres produits contre les poux sont offerts sur le marché; cependant, leur efficacité n'a pas été démontrée par des études publiées.

Si les sourcils sont atteints, appliquez de la gelée de pétrole (Vaseline^{MD} ou Lacti-lube^{MD}) au moins deux fois par jour pendant une semaine. Par la suite, les lentes mortes peuvent être enlevées avec les ongles ou avec une pince à sourcils, en les faisant glisser le long du sourcil.

••• Fréquence d'application

Le traitement consiste en **deux** applications du même produit, la **deuxième** étant faite de **7 à 10 jours** après la première, même si l'on ne voit plus de poux vivants ni de lentes viables dans la chevelure.

Si des **poux vivants** (il faut en être sûr afin d'éviter un surtraitement) sont observés 48 heures après la première application du produit, il est recommandé de refaire un traitement aussitôt en utilisant un autre produit d'une catégorie différente parmi ceux qui sont mentionnés ci-haut.

Consultez un professionnel de la santé pour tout doute sur l'efficacité du traitement.

Kwellada-P^{MD} 1 %, Nix^R 1 % (après-shampooing*)



1 Laver les cheveux avec un shampooing ordinaire **ne contenant pas de revitalisant** (« conditionneur » ou « crème-rince »). Rincer les cheveux à l'eau claire et les sécher avec une serviette.



2 Bien agiter le flacon.



4 Laisser agir pendant 10 minutes.



3 Appliquer de 25 à 50 ml du produit sur le cuir chevelu. Masser pour bien imbiber tous les cheveux, surtout près de la nuque et derrière les oreilles.



5 Rincer à fond à l'eau claire.



6 Sécher les cheveux avec une autre serviette ou au séchoir. Déposer les serviettes avec les articles à nettoyer.



7 Passer le peigne fin tous les jours.

Ne pas utiliser de vinaigre ni de revitalisant (ou shampooing deux en un) après l'application du traitement et au cours des 10 jours suivants.

Coût du traitement (voir page suivante)

Pronto^{MD}, R&C^{MC} (shampoings revitalisants*)



Appliquer de 25 à 50 ml du produit **sur les cheveux secs** et masser pour bien imbiber tous les cheveux, surtout près de la nuque et derrière les oreilles.



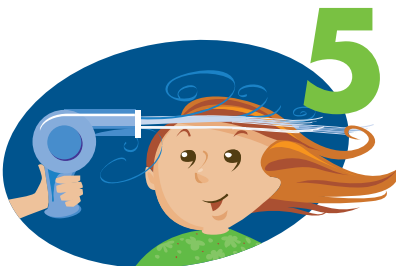
Laisser agir **pendant 10 minutes** (sans diluer).



Ajouter de l'eau en petite quantité jusqu'à la formation de mousse.



Rincer à fond à l'eau claire.



Sécher les cheveux avec une serviette ou au séchoir.
Déposer la serviette avec les articles à nettoyer.



Passer le peigne fin tous les jours.

Para^R: se référer aux instructions du fabricant.

* Coût du traitement

Environ 10 \$ pour un flacon de format individuel et 20 \$ pour un flacon de format familial (les produits sont en vente sans ordonnance à la pharmacie). **Avec une ordonnance médicale, les produits contre les poux peuvent être obtenus gratuitement ou à coût réduit**, selon le régime d'assurance de la famille.

On peut se procurer un peigne fin pour quelques dollars à la pharmacie. Certains fabricants de produits contre les poux donnent un peigne fin (avec le Kwellada-P 1%, par exemple).

• • • Procédure pour enlever les lentes

Si vous recevez un avis de l'école ou du service de garde vous signifiant que votre enfant pourrait avoir des lentes, voici la procédure à suivre :

- Appliquer **une serviette humide sur le cuir chevelu** pendant au moins 30 minutes; cela permettra de décoller les lentes plus facilement.
- **Passer le peigne fin (peigne spécial pour les poux) dans chaque mèche de cheveux :**

Pour les cheveux courts : gratter délicatement le cuir chevelu et glisser le peigne de la racine vers la pointe.

Pour les cheveux longs : prendre une mèche de cheveux d'environ 2 cm de largeur. Utiliser le peigne fin à rebrousse-poil (en direction du cuir chevelu) avant de passer le peigne fin normalement (de la racine vers le bout). Les mèches de cheveux peuvent être divisées avec des pinces à cheveux ou des élastiques que l'on jettera après usage.

- Tremper le peigne fin dans l'eau chaude après chaque coup de peigne.
- Pour enlever une lente qui résiste au peigne fin, on peut utiliser les ongles ou une pince à sourcils, en la faisant glisser le long du cheveu.

• • • Nettoyage des objets personnels

Le risque de transmission par des objets personnels est minime, mais si vous recevez un avis de l'école ou du service de garde, procédez de la façon suivante :

- Traitement des effets personnels (peignes, brosses à cheveux, chapeaux, casquettes, autres accessoires) régulièrement utilisés par la personne infestée selon une des méthodes suivantes :
 - Faire tremper ces effets personnels dans un shampoing contre les poux (non dilué) pendant 5 à 10 minutes.
ou
 - Faire tremper ces effets personnels dans l'eau chaude (environ 65 °C ou 150 °F) pendant 5 à 10 minutes.
ou
 - Mettre les vêtements dans la sècheuse au réglage chaud, pendant 20 minutes.
ou
 - Faire nettoyer les vêtements à sec.
ou
 - Entreposer ces effets personnels pendant 10 jours dans un sac de plastique.



Il est fortement déconseillé de vaporiser des insecticides dans la maison, sur les meubles ou sur les autres objets de l'environnement. Cette mesure est inefficace pour le contrôle des poux de tête. De plus, elle peut représenter un risque important pour la santé des personnes et des animaux exposés de cette façon à un produit potentiellement toxique.

Le présent document peut être consulté à la section documentation du site Web du ministère de la Santé et des Services sociaux à l'adresse suivante :

www.msss.gouv.qc.ca

Dépôt légal
Bibliothèque nationale du Québec, 2001
Bibliothèque nationale du Canada, 2001
Réimpression : juillet 2003
ISBN 2-550-36690-5

© Gouvernement du Québec
Toute reproduction totale ou partielle de ce document est autorisée, à condition que la source soit mentionnée.

Santé
et Services sociaux
Québec 